

LED MOVING SIGN 2007

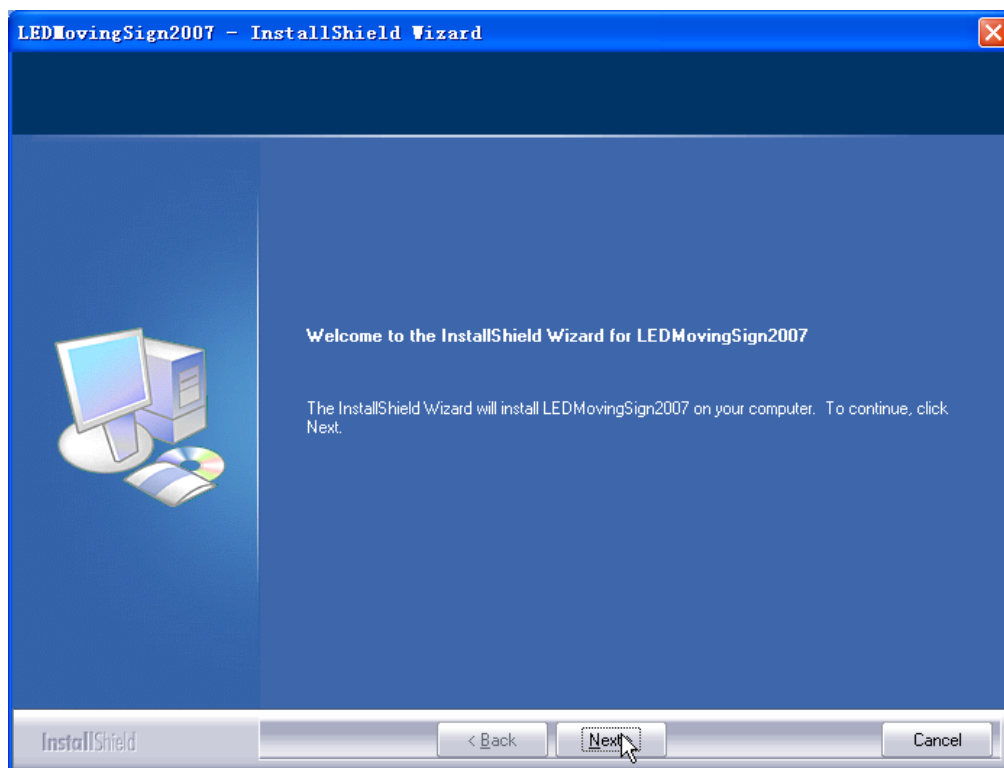
Manuale d'utilizzo software

INDICE

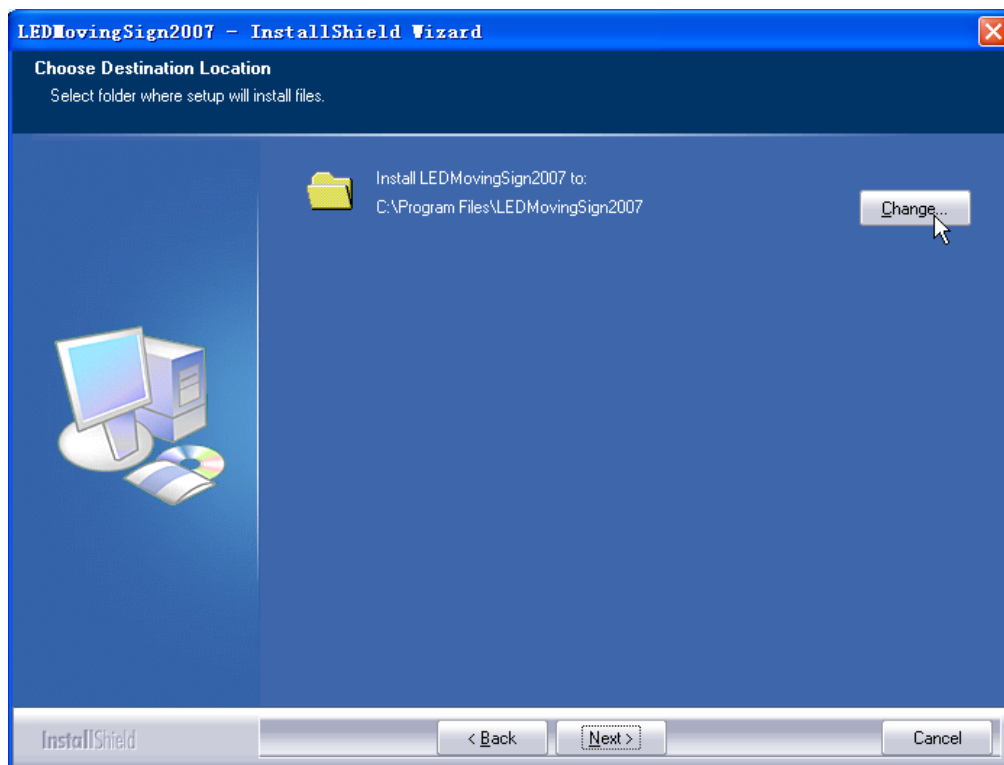
Installazione software	2
Esecuzione software	4
Impostazione proprietà LED	6
Impostazioni di comunicazione	7
Impostazioni di base	8
Impostazioni di ricezione.....	8
Aggiornamento data e ora	8
Impostazione password	9
Accensione e spegnimento programmato	10
Controllo della luminosità	11
Impostazione dei parametri del display	12
Invio dei font al display	14
Creazione messaggi e invio al display	15
Creazione di un nuovo messaggio	16
Aggiungere un nuovo messaggio	16
Digitare il testo	16
Scegliere il font	16
Scegliere il colore	16
Inserimento data e ora	17
Inserimento simboli.....	17
Inserimento caratteri internazionali	18
Inserimento immagini.....	18
Inserimento temperatura.....	19
Inserimento cronometro e conto alla rovescia	19
Impostazione allineamento testo	19
Impostazioni di visualizzazione del messaggio	20
Selezionare la modalità di visualizzazione.....	20
Selezionare la velocità.....	20
Selezionare il tempo di visualizzazione	20
Impostazioni di visualizzazione temporizzata	20
Impostazione del giorno.....	20
Impostazione ora di inizio e fine.....	20
Invio messaggi al display	21

1. Installazione software:

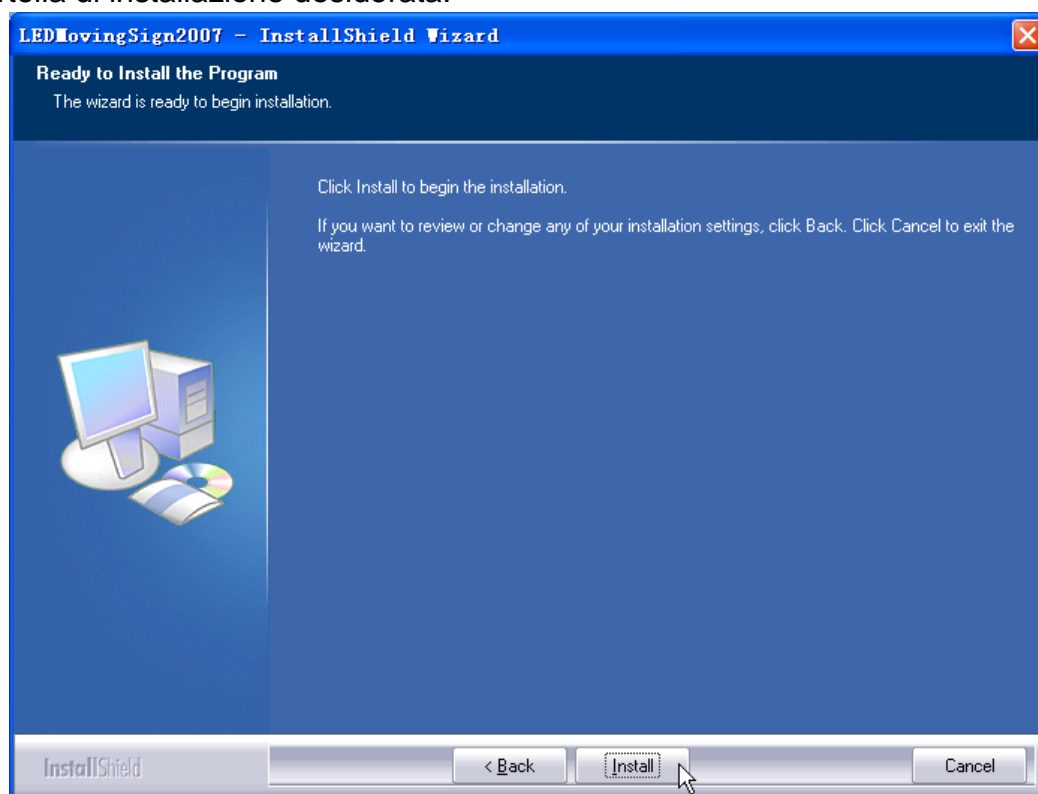
1-1. Inserire il CD di LED Moving Sign 2007 nel CD-ROM, nella cartella "Scrolling Display" fare doppio clic sul software e l'installazione sarà eseguita automaticamente.



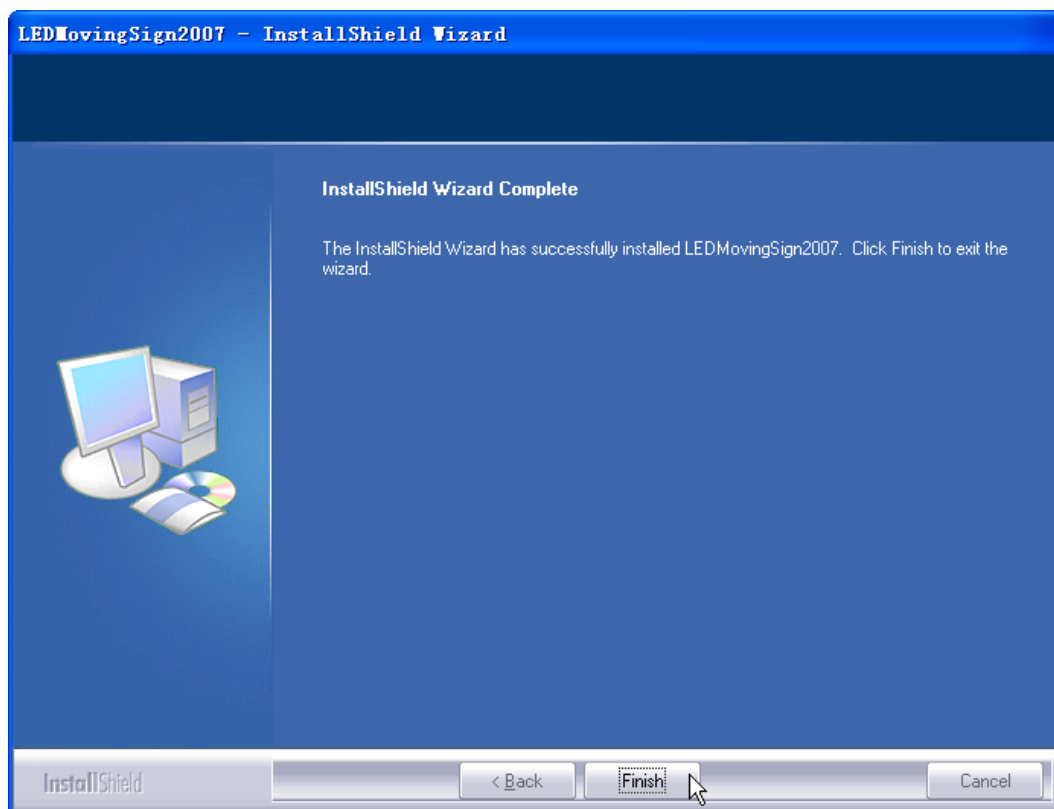
1-2. Fare clic su "next" per avviare l'installazione.



1-3. Fare clic direttamente su "Next" per installare il programma nella cartella predefinita; in alternativa è possibile fare clic su "Change" per selezionare la cartella di installazione desiderata.



1-4. Premere "Install" per avviare l'installazione e attendere il completamento .

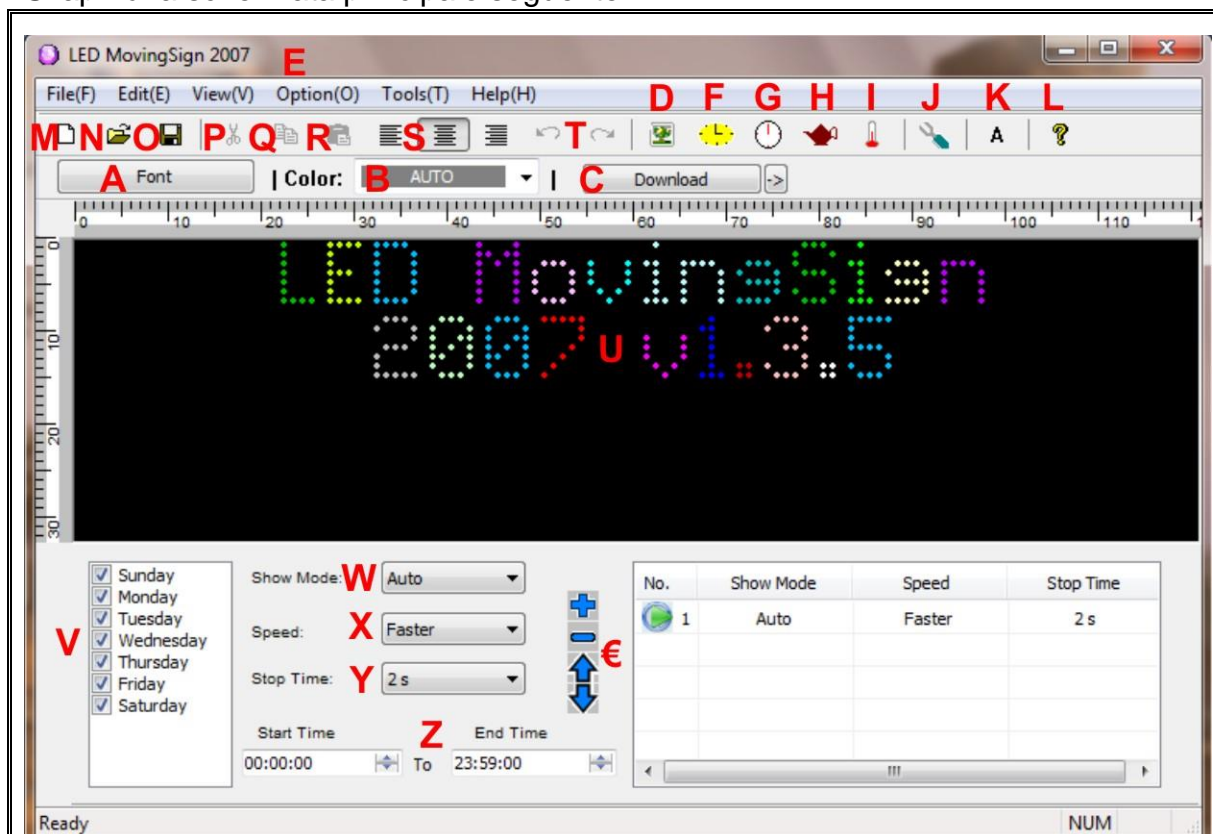


2. Esecuzione software

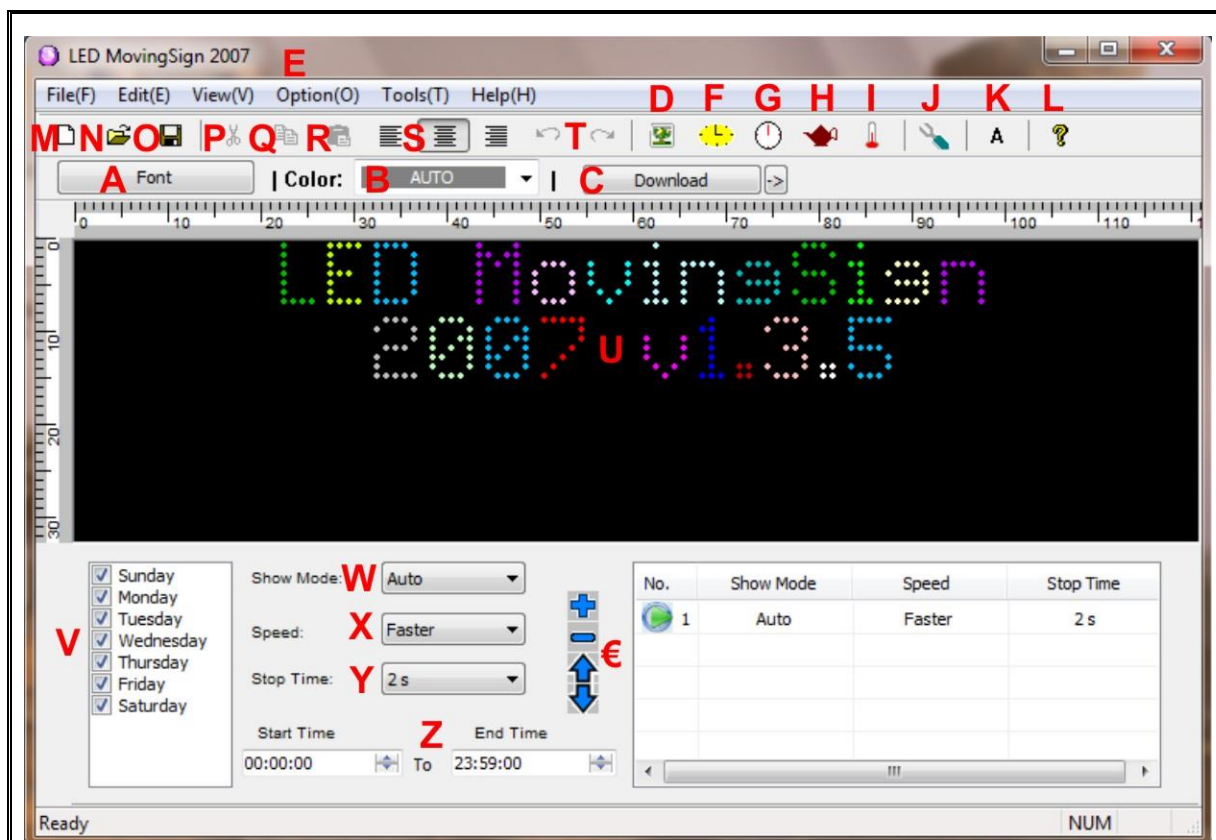
Dopo il completamento dell'installazione, seguendo correttamente i punti precedenti, fare doppio clic sull'icona sul desktop per aprire il programma.



Si aprirà la schermata principale seguente:

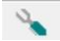


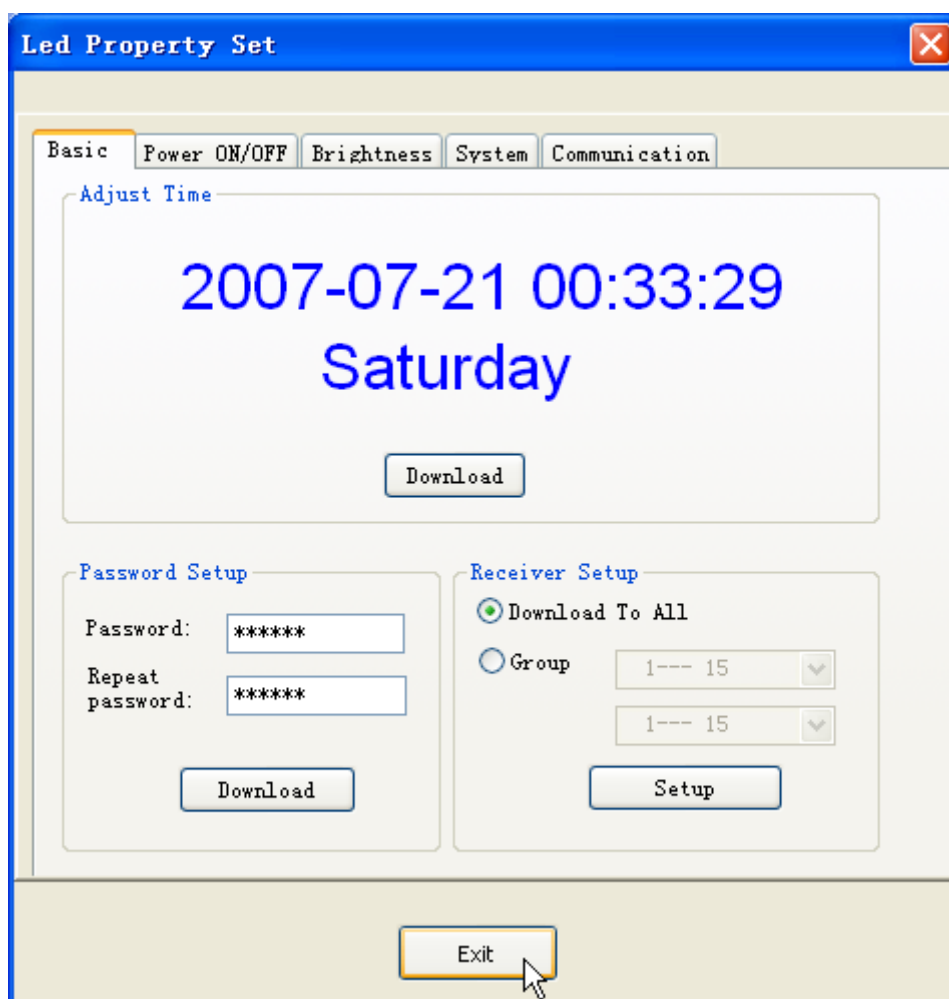
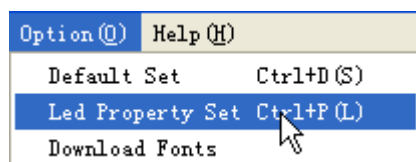
Lettera	Nome	Descrizione
A	Font	Seleziona il tipo di carattere
B	Color	Seleziona i colori disponibili
C	Download	Invia i messaggi al display
D	Bitmap	Inserisce un' immagine
E	Strumenti	Barra degli strumenti
F	Time-data	Inserisce data ed ora
G	Count down / up	Inserisce il conto alla rovescia o il cronometro
H	Symbol	Inserisce simboli pre-definiti e i caratteri internazionali
I	Temperature	Inserisce la temperatura. (Nota: per funzionare è necessario l'apposito hardware)
J	Set property	In questo menu, è possibile impostare parametri, quali modalità di comunicazione, luminosità, tempo di accensione/spegnimento, password, ecc...



Lettera	Nome	Descrizione
K	Download Default Fonts	Invia al display i font disponibili (Nota: Utilizzare esclusivamente dopo l'aggiornamento del firmware)
L	About	Fornisce informazioni su questo software
M	New	Crea un nuovo file
N	Open	Apri i file *.lcf creati con questo software
O	Save	Salva nel pc i file *.lcf creati con questo software
P	Cut	Taglia il testo selezionato
Q	Copy	Copia il testo selezionato
R	Past	Incolla il testo selezionato
S	Align	Allineamento del testo sinistra / centro / destra
T	Undo / Redo	Annulla / ripristina ultima modifica
U	Finestra messaggi	Finestra inserimento testo
V	Show days	Definisce il/i giorno/i di visualizzazione messaggi. (Nota: occorre impostare in "expand mode")
W	Show Mode	Seleziona i 26 effetti grafici di visualizzazione
X	Speed	Seleziona le 5 velocità disponibili.
Y	Stop Time	Tempo di visualizzazione da 0 a 9 secondi
Z	Start Time / And Time	Ora di inizio e fine visualizzazione del messaggio (Nota: occorre impostare "expand mode")
€	Insert/cancel record	Inserisce o cancella il messaggio, con le frecce è possibile spostare il messaggio

3. Impostazione proprietà LED

Fare clic sull'icona  oppure sulla barra degli strumenti su "Option">"LED Property Set" per visualizzare la seguente schermata

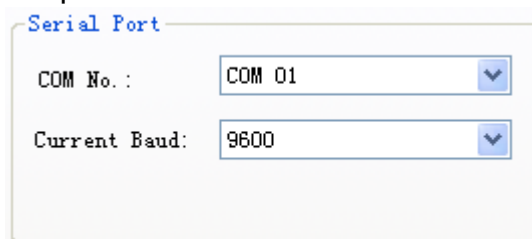


3-1. Impostazioni di comunicazione

Prima di inviare informazioni al display, scegliere la corretta modalità di comunicazione. Fare clic su "Communication" e verrà mostrata una schermata contenente la seguente immagine:



Se viene utilizzata una porta seriale sul PC scegliere "Serial Port", configurare successivamente "COM No." e "Current Baud"; una volta terminato fare clic su "Setup" per salvare le impostazioni.

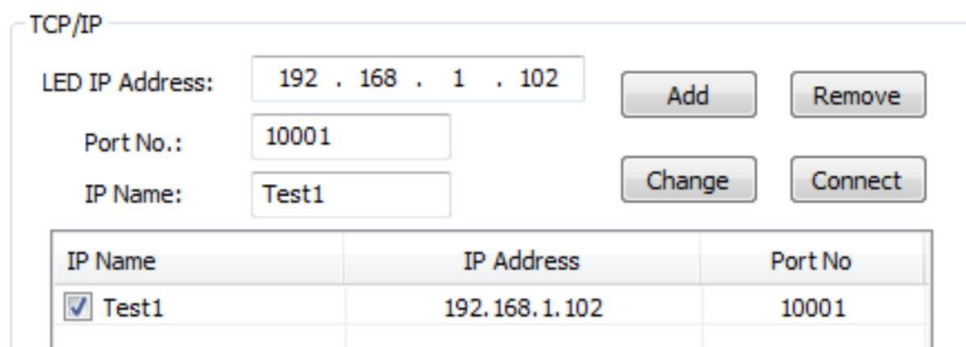


L'impostazione predefinita di "Current Baud" è "9600", la modifica dell'opzione predefinita comporterà un errore di comunicazione.

Se si utilizza il servizio TCP/IP per la comunicazione, scegliere "TCP/IP"



- Scrivere l'indirizzo del display in "LED IP Address"
- Scrivere il numero della porta utilizzata in "Port No.", l'impostazione predefinita di "LTRX XPORT" è "10001"
- Inserire il nome della connessione in "IP Name"

A dialog box titled "TCP/IP" with input fields for "LED IP Address:" (192 . 168 . 1 . 102), "Port No.:" (10001), and "IP Name:" (Test1). There are "Add", "Remove", "Change", and "Connect" buttons. Below is a table with columns "IP Name", "IP Address", and "Port No".

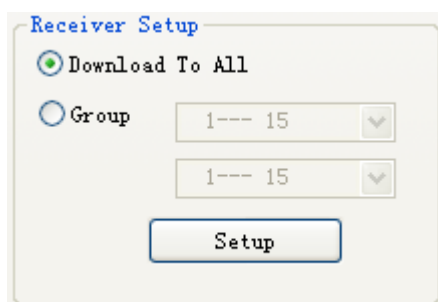
IP Name	IP Address	Port No
<input checked="" type="checkbox"/> Test1	192.168.1.102	10001

Dopo aver terminato l'impostazione, fare clic su "Connect" per connettere il dispositivo Ethernet.

Al termine della comunicazione, fare clic su "Setup" per salvare.

3-2. Impostazioni di base

3-2-1. Impostazioni di ricezione



The 'Receiver Setup' dialog box contains two radio buttons: 'Download To All' (selected) and 'Group'. Below the 'Group' button are two dropdown menus, both showing '1--- 15'. A 'Setup' button is located at the bottom.

Download to All

Selezionando questa opzione, il pc invia i dati su tutti i display, in questo caso il display 1 deve essere collegato, premere "Setup" per salvare le impostazioni.

Group

Selezionando questa opzione, il pc invia i dati a un gruppo di display predefinito o ad un singolo display.

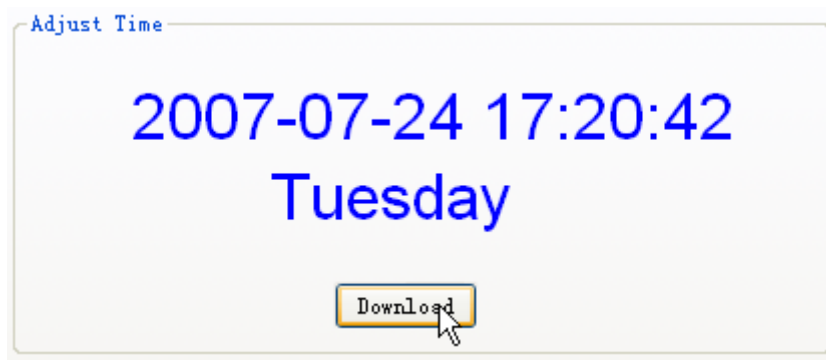
Se si vuole inviare i dati a un gruppo di display, scegliere il gruppo di display che si desidera utilizzare (es: 1-15), il primo deve essere collegato.

Ad esempio: se si lavora su un gruppo di display tra 1 e 15, il display numero 1 deve essere collegato.

Quando si utilizza un solo display, scegliere prima il gruppo di display e successivamente il singolo display (es: 1), premere "Setup" per salvare le impostazioni.

3-2-2. Aggiornamento data e ora

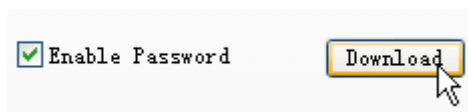
Aggiornare la data e l'ora del display facendo clic su "Download" nella finestra "Adjust Time"



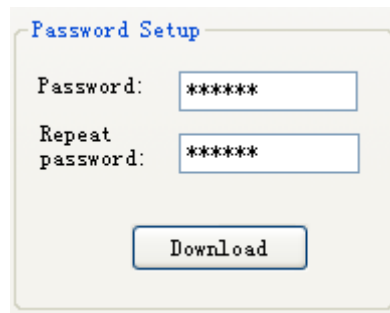
The 'Adjust Time' dialog box displays the date and time '2007-07-24 17:20:42' and the day 'Tuesday'. A 'Download' button is at the bottom, with a mouse cursor hovering over it.

3-2-3. Impostazione password

Se si seleziona "Enable Password" nella scheda "System", allora è necessario inserire la password per modificare il display con il telecomando.

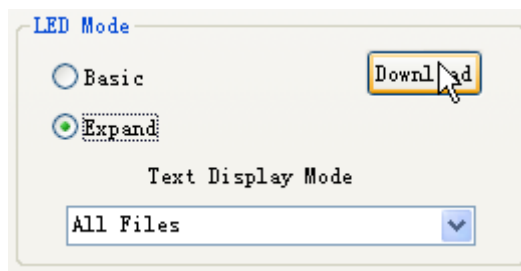


Immettere due volte la stessa password nella finestra "Password Setup", quindi fare clic su "Download" per impostarla.

A screenshot of a 'Password Setup' dialog box. The title bar at the top says 'Password Setup'. Inside the dialog, there are two text input fields. The first is labeled 'Password:' and contains six asterisks (*****). The second is labeled 'Repeat password:' and also contains six asterisks (*****). Below these two fields is a button labeled 'Download'.

3-3. Accensione e spegnimento programmato

Solo se si seleziona "Expand Mode" nella finestra "LED Mode" della scheda "System" è possibile impostare gli orari di accensione e spegnimento programmato.



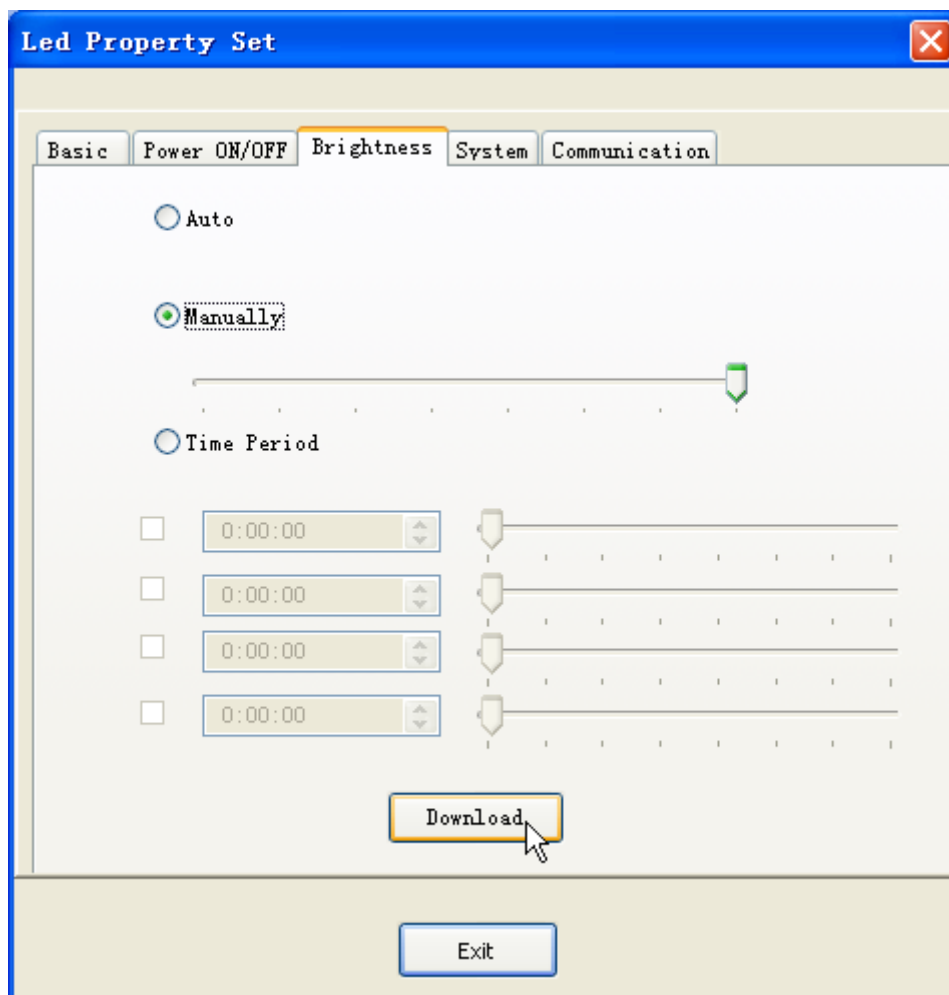
Nella scheda "Power ON/OFF" mettere la spunta su "Selected" per abilitare una delle quattro zone di accensione e spegnimento, quindi selezionare l'orario desiderato e premere "DOWNLOAD" per rendere attive le modifiche.

SELECTED	ON	OFF
<input type="checkbox"/>	1:00:00	1:00:00
<input type="checkbox"/>	2:00:00	2:00:00
<input type="checkbox"/>	3:00:00	3:00:00
<input type="checkbox"/>	4:00:00	4:00:00

Download

3-4. Controllo della luminosità

Il controllo della luminosità prevede tre opzioni: "Auto", "Manually" e "Time Period" attive solamente in "Expand Mode" (seguire le istruzioni della pagina precedente per selezionare la modalità) e nei display dotati dell'apposito sensore.



Auto

Selezionando questa opzione il display regola automaticamente la luminosità a seconda della luce solare

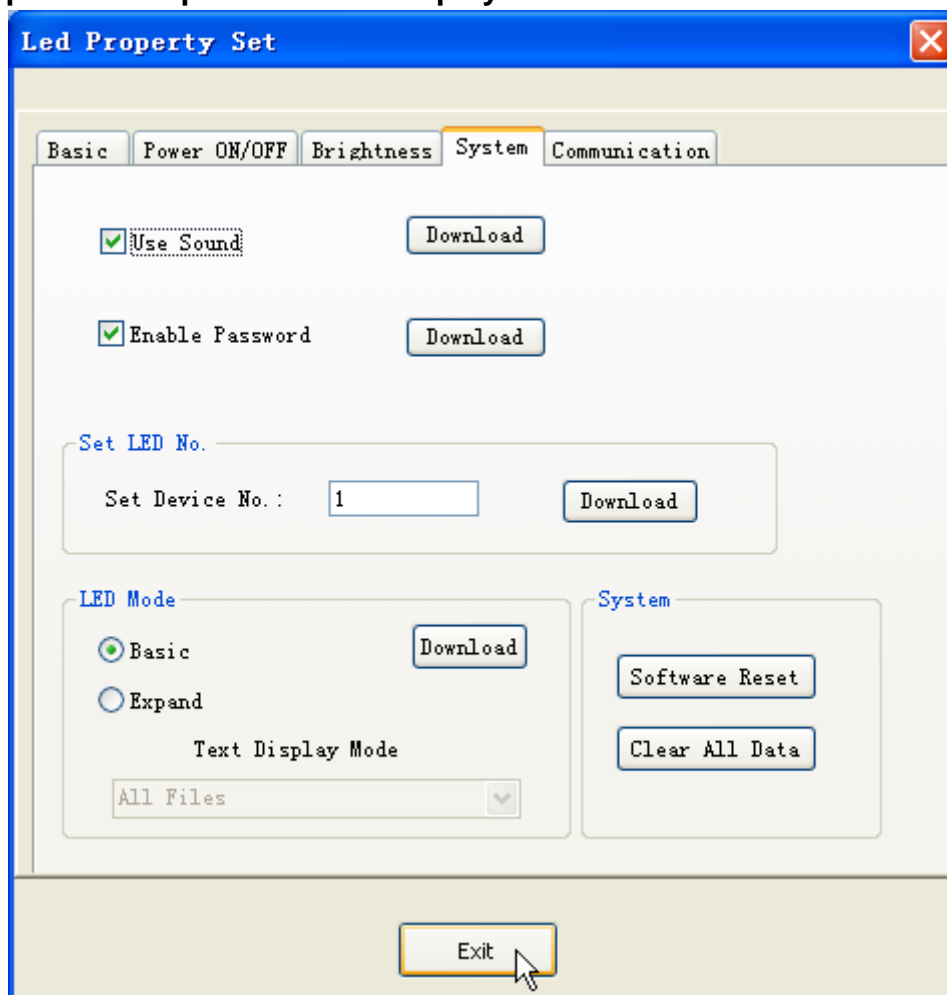
Manually

Selezionando questa opzione è possibile regolare manualmente la luminosità

Time Period

Selezionando questa opzione è possibile impostare la luminosità a seconda degli orari che possono essere stabiliti dall'utente

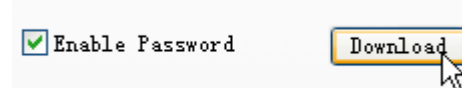
3-5. Impostazione parametri del display



Use Sound: una volta selezionata l'opzione, il cicalino integrato del display emetterà un suono per qualsiasi operazione eseguita. In caso contrario, non emetterà alcun suono.

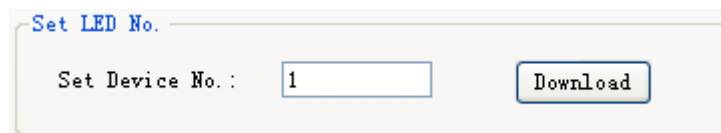


Enable Password: selezionando questa opzione, verrà richiesta la password quando si controlla il display mediante il telecomando. Se si immette una password errata non sarà possibile controllare il display tramite telecomando. È invece possibile controllare il display tramite software. Per modificare la password seguire le istruzioni descritte nel capitolo 3-2-3, oppure mediante l'uso del telecomando (vedere le istruzioni relative al telecomando).



Set LED No.: quando si utilizza la comunicazione in RS-485 l'organizzazione della rete viene effettuata assegnando un numero a ciascun display; in questo modo è possibile impostare e aggiornare il contenuto del display con il numero stabilito.

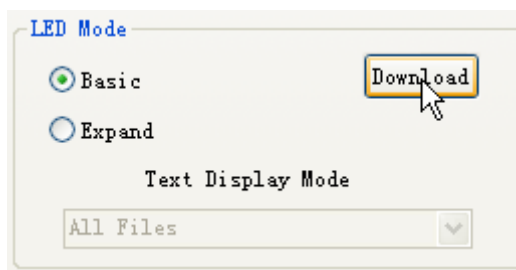
Immettere un numero da 1 a 254 e fare clic su "Download" per confermare



A dialog box titled "Set LED No." with a label "Set Device No.:" followed by a text input field containing the number "1". To the right of the input field is a button labeled "Download".

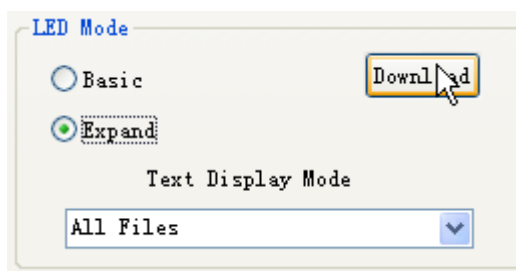
LED mode

Quando il display è in "Basic Mode", tutti i testi saranno visualizzati (anche se è stato impostato l'orario di riproduzione). Le opzioni "Power ON/OFF", "Play On Time" e "Brightness" non saranno disponibili.



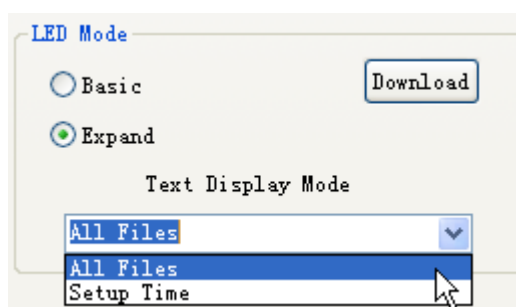
A dialog box titled "LED Mode" with two radio buttons: "Basic" (selected) and "Expand". To the right is a "Download" button. Below the radio buttons is a label "Text Display Mode" and a dropdown menu currently showing "All Files".

Quando il display è in "Expand Mode", le opzioni "Power ON/OFF" e "Brightness" saranno tutte disponibili. (Per maggiori chiarimenti fare riferimento ai capitoli 3-3 e 3-4)



A dialog box titled "LED Mode" with two radio buttons: "Basic" and "Expand" (selected). To the right is a "Download" button. Below the radio buttons is a label "Text Display Mode" and a dropdown menu currently showing "All Files".

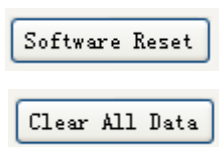
Inoltre è possibile selezionare la modalità di visualizzazione dei messaggi sul display: selezionando "ALL Files" il display mostra sempre tutte i messaggi in sequenza, selezionando "Setup Time" il display mostra i messaggi in base ai giorni e all'ora selezionati nella schermata principale.




A dialog box titled "LED Mode" with two radio buttons: "Basic" and "Expand" (selected). To the right is a "Download" button. Below the radio buttons is a label "Text Display Mode" and a dropdown menu. The dropdown menu is open, showing a list with "All Files" (highlighted) and "Setup Time".

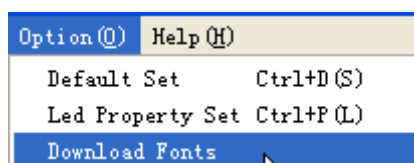
System

“Software Reset” consente di riavviare il display mantenendo i messaggi memorizzati; “Clear All Data” cancella tutti i messaggi memorizzati nel display.

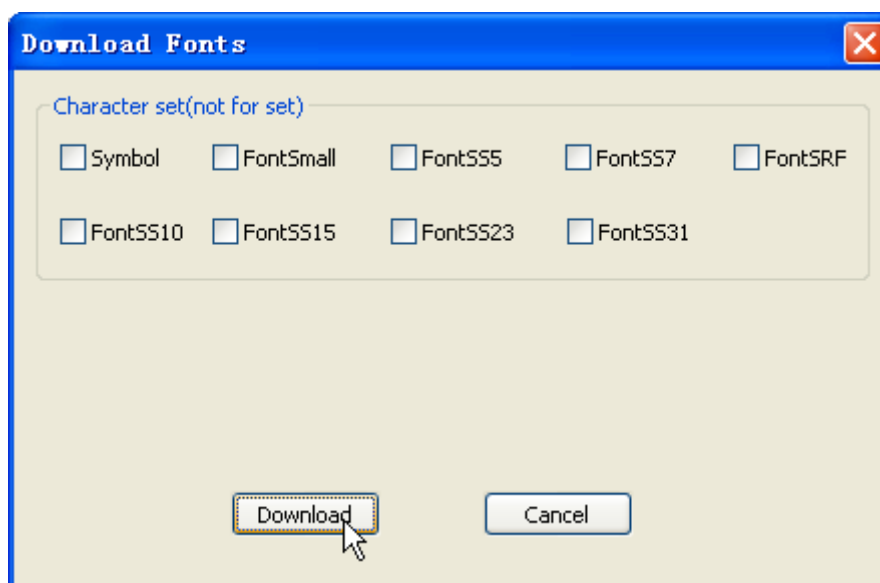


3-6. Invio dei font al display

Fare clic sull'icona  oppure sulla barra degli strumenti su "Option">"Download Fonts" per visualizzare la seguente schermata; questa operazione viene effettuata solamente dopo l'aggiornamento firmware del display, non è necessaria nel normale funzionamento.

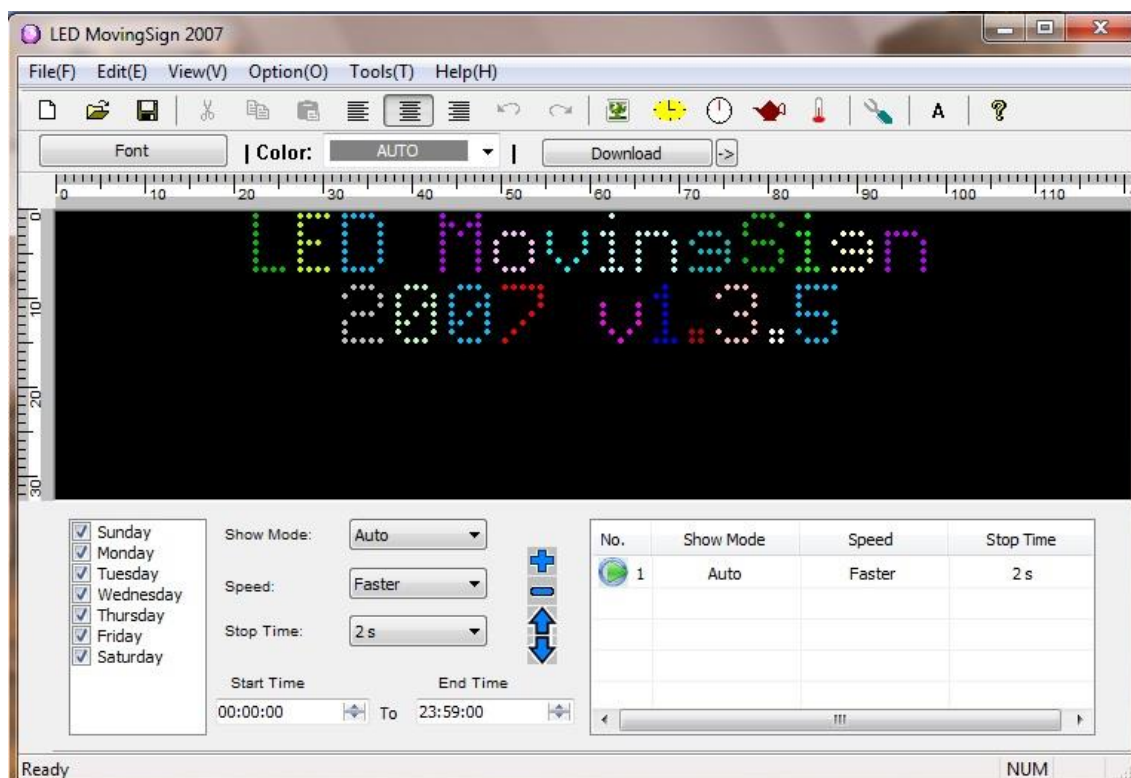


Premere “Download” per inviare i font al display



4. Creazione messaggi e invio al display

Prima di inviare qualsiasi messaggio al display impostare correttamente la modalità di comunicazione seguendo le istruzioni del capitolo 3-1; un'impostazione errata comporterà l'impossibilità di comunicare con il display.



4-1. Creazione di un nuovo messaggio

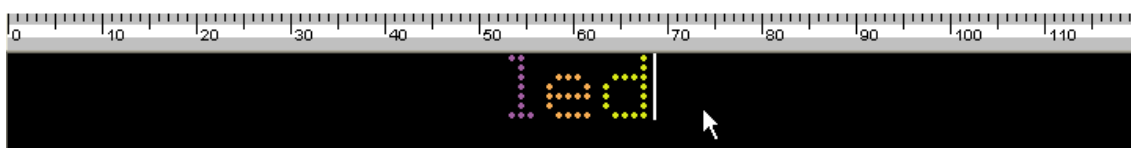
4-1-1. Aggiungere un nuovo messaggio

Cliccare su "+" per, quindi scrivere il testo desiderato; cliccando su "-" è possibile eliminare un messaggio, con le frecce invece il messaggio selezionato verrà spostato sopra/sotto gli altri.



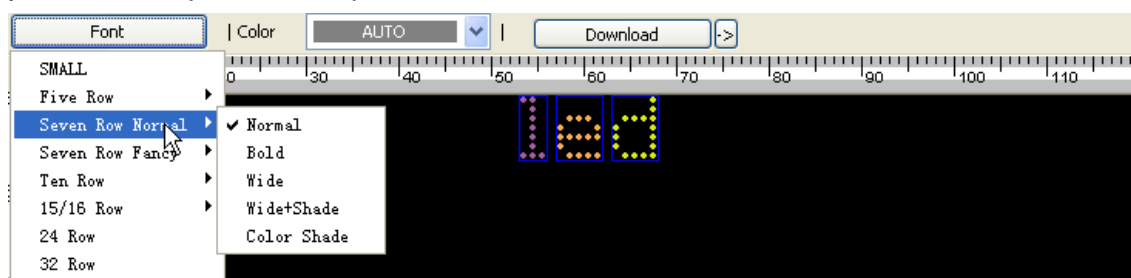
4-1-2. Digitare il testo

Posizionarsi con il cursore nella finestra nera e inserire il testo desiderato.



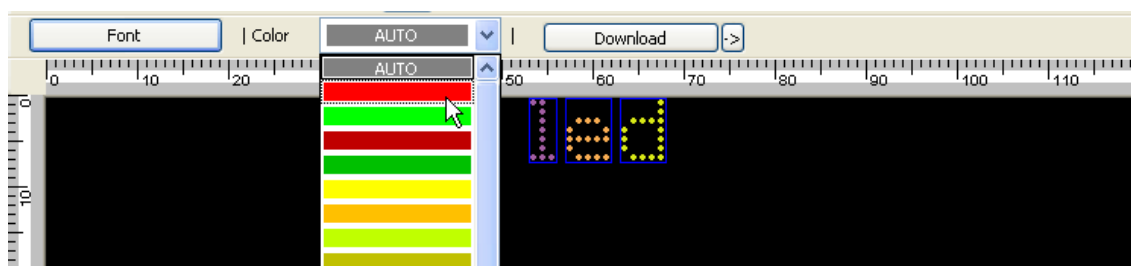
4-1-3. Scegliere il font

Selezionare le lettere che si desidera modificare e scegliere i font tra i diversi presenti; l'impostazione predefinita è "Seven Row Normal>Normal".




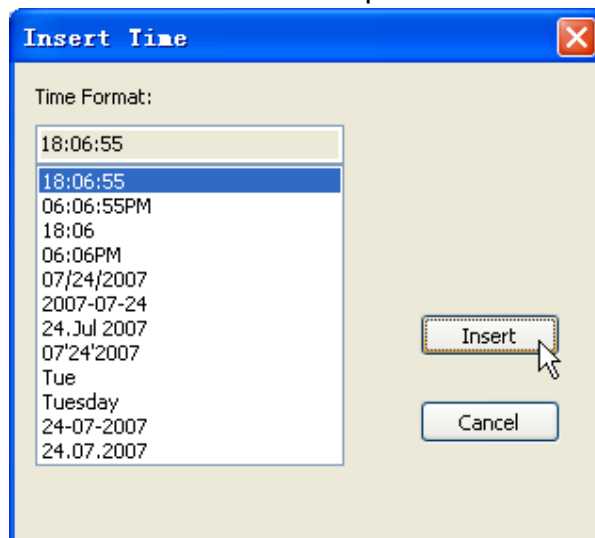
4-1-4. Scegliere il colore

Selezionare le lettere che si desidera modificare e scegliere i relativi colori; l'impostazione predefinita è "Auto"




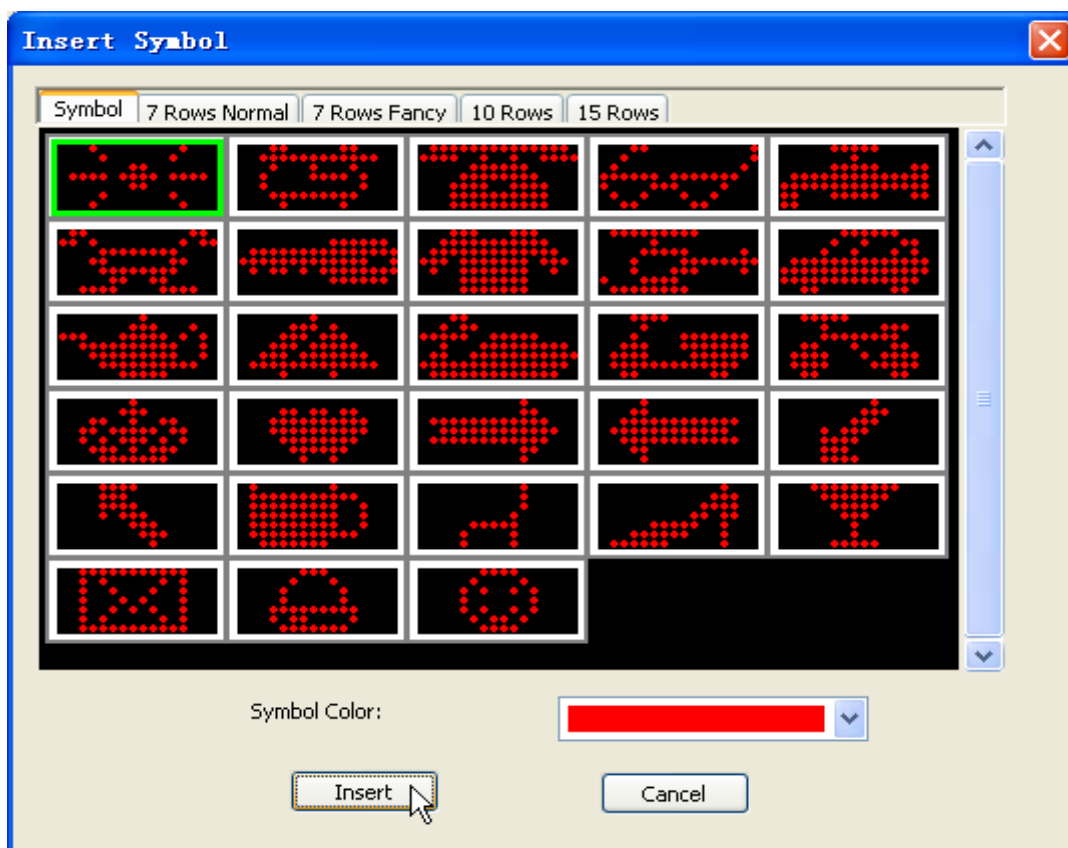
4-1-5. Inserimento data e ora

Fare clic sull'icona  e sarà visualizzata la seguente schermata; scegliere il formato dell'orario o della data desiderato e premere "Insert" per inserirlo.




4-1-6. Inserimento simboli

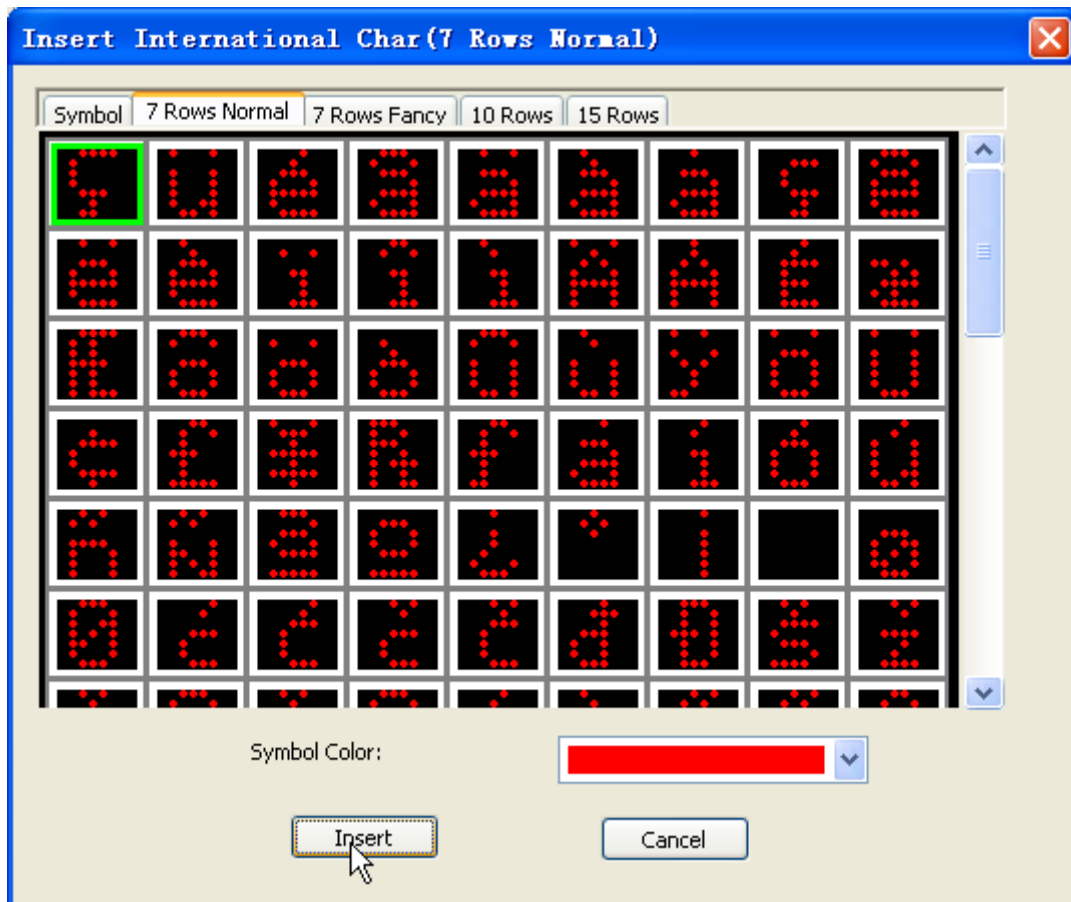
Fare clic sull'icona  e sarà visualizzata la seguente schermata; scegliere il simbolo desiderato e inserirlo nel testo.



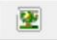
Colori diversi possono essere scelti dal menù a tendina "Symbol Color".

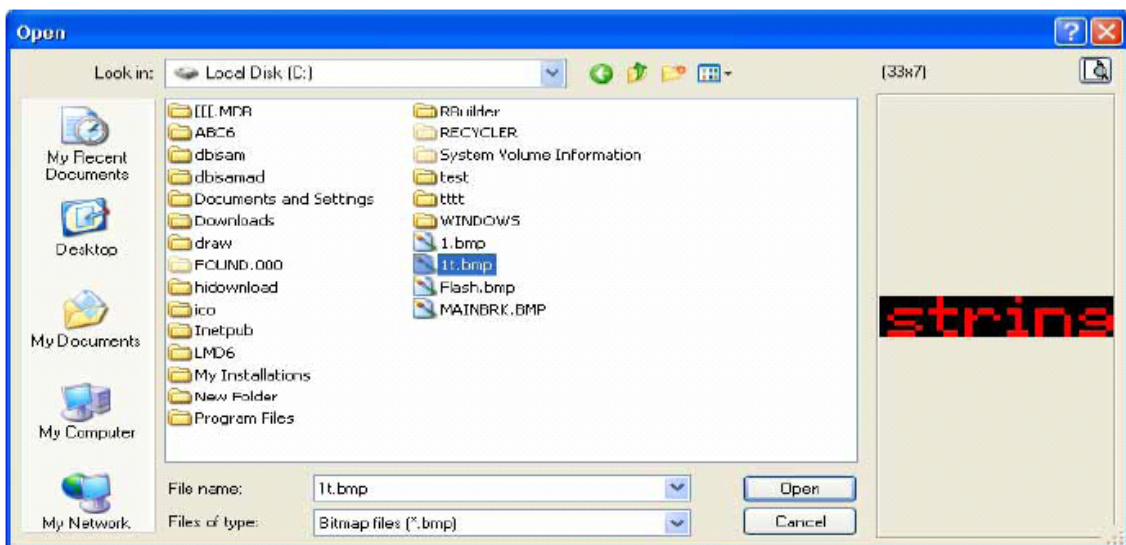
4-1-7. Inserimento caratteri internazionali

Fare clic sull'icona  e sarà visualizzata la seguente schermata; scegliere il carattere desiderato a seconda del font scelto e inserirlo nel testo premendo il pulsante "Insert".




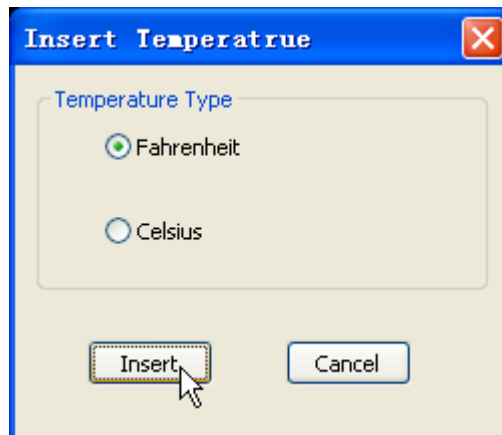
4-1-8. Inserimento immagini

Fare clic sull'icona  e sarà visualizzata la seguente schermata; scegliere l'immagine desiderata (solo file *.bmp) e inserirla premendo il pulsante "Open".




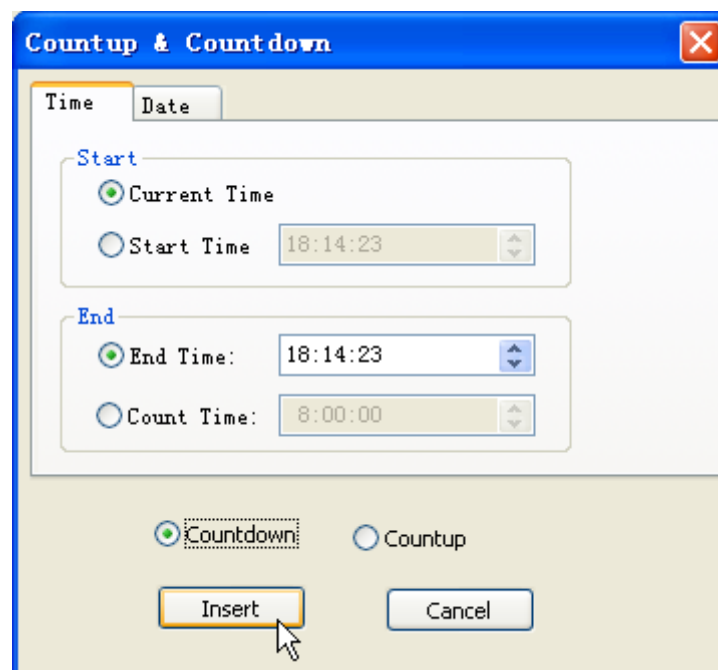
4-1-9. Inserimento temperatura

Fare clic sull'icona  e sarà visualizzata la seguente schermata; scegliere il tipo di temperatura che si desidera inserire tra gradi Fahrenheit e Celsius.




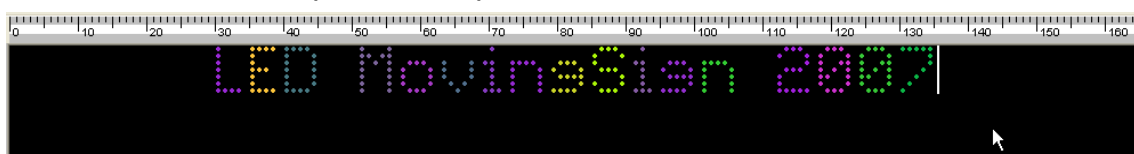
4-1-10. Inserimento cronometro e conto alla rovescia

Fare clic sull'icona  e sarà visualizzata la seguente schermata; scegliere il cronometro o il conto alla rovescia che si desidera inserire, è inoltre possibile scegliere l'ora e il giorno di inizio e fine.



4-1-11. Impostazione allineamento testo

Cliccando sulle icone  è possibile allineare il testo a sinistra, al centro e a destra; l'impostazione predefinita è l'allineamento al centro.



4-2. Impostazioni di visualizzazione del messaggio

Show Mode	Auto	▼
Speed	Faster	▼
Stop Time	2 s	▼

4-2-1. Selezionare la modalità di visualizzazione

Cliccando nel menù a tendina a fianco di "Show Mode" è possibile scegliere tra 26 effetti di visualizzazione del messaggio; l'impostazione predefinita è "Auto"

4-2-2. Selezionare la velocità

Cliccando nel menù a tendina a fianco di "Speed" è possibile scegliere tra 5 velocità del messaggio; l'impostazione predefinita è "Faster"

4-2-3. Selezionare il tempo di visualizzazione

Cliccando nel menù a tendina a fianco di "Stop Time" è possibile scegliere da 0 a 9 secondi il tempo di visualizzazione di un messaggio, trascorso tale tempo passerà al successivo; l'impostazione predefinita è "2 s".

4-3. Impostazione visualizzazione temporizzata

Impostando "Expand Mode" e "Text Display Mode" come indicato al capitolo 3-5 è possibile riprodurre in automatico i messaggi in base al giorno ed ora impostati.

4-3-1. Impostazione del giorno

In questo menù è possibile selezionare il giorno in cui deve essere visualizzato il messaggio spuntando la casella rispettiva.

<input checked="" type="checkbox"/>	Sunday
<input checked="" type="checkbox"/>	Monday
<input checked="" type="checkbox"/>	Tuesday
<input checked="" type="checkbox"/>	Wednesday
<input checked="" type="checkbox"/>	Thursday
<input checked="" type="checkbox"/>	Friday
<input checked="" type="checkbox"/>	Saturday

4-3-2. Impostazione ora di inizio e fine

In questo menù è possibile selezionare l'ora di inizio visualizzazione del messaggio.

Start Time	End Time
0:00:00	23:59:00

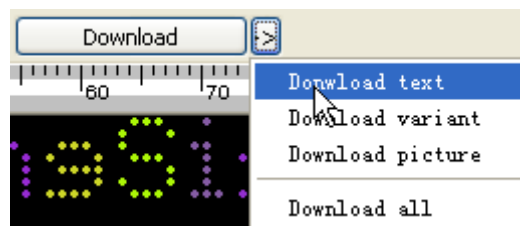
4-4. Invio messaggi al display

Controllare il testo inserito e le relative impostazioni elencate sopra, è possibile vedere l'anteprima nel menù "Tools">"Preview".

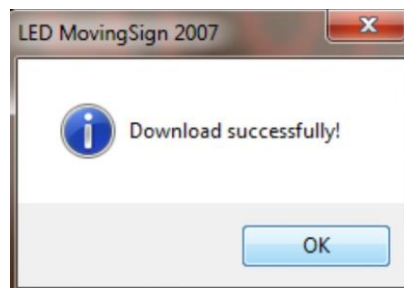
Fare clic su "Download" per inviare i messaggi al display; l'impostazione predefinita è "Download All".



- Download text: invia solo i testi
- Download variant: invia solo le variabili
- Download picture: invia solo le immagini
- Download all: invia tutto



Dopo aver terminato l'invio il display mostrerà un messaggio di conferma "Download successfully!"



In caso di messaggio di errore verificare le impostazioni di connessione come da capitolo 3-1.

